

TERMINAL

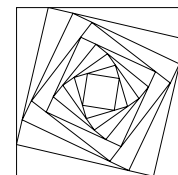
NAUTILUS Salon Antykwareczny, Galeria, Dom Aukcyjny

✉ ul. Pijarska 5/2a, 31-015 Kraków
Michał Maksymiuk i Maciej Żywolewski
+ 48 12 422 91 60
nautilus@antique.com.pl
www.antique.com.pl; www.artgal.com.pl

Galeria „Czas”

✉ ul. J. Bema 1A, 42-500 Będzin
+ 48 32 761 52 84
galeriaczas@poczta.onet.pl
www.galeriaczas.terramail.pl

autorzy tekstów: Tamara Berdowska, Joanna Kaiser
opracowanie katalogu: Roman Marcinek, Maciej Żywolewski
skład: Maciej Żywolewski
fotografie: Maciej Żywolewski
tłumaczenia: Monika Myszkiwicz
druk: Drukarnia Skleniarz, Kraków



NAUTILUS



Tomasz Daniec

TERMINAL

malarstwo

NAUTILUS Salon Antykwareczny, Kraków, ul. Pijarska 5/2a • 14 kwietnia – 4 maja 2007
Galeria „Czas”, Będzin, ul. J. Bema 1A • 15 – 25 maja 2007



Tomasz Daniec

ur. w 1973 roku w Krakowie

1993–1998
1998

Studia na Wydziale Grafiki Akademii Sztuk Pięknych w Krakowie.

Dyplom w Pracowni Miedziorytu pod kierunkiem prof. Stanisława Wejmana. Od roku 1998 jest w tej pracowni asystentem. Zajmuje się grafiką, malarstwem i rysunkiem. Brał udział w wystawach w Polsce i zagranicą (Francja, Hiszpania, Holandia, Włochy, Niemcy, Finlandia, Dania, Węgry, Ukraina, Bułgaria, Macedonia, Tajwan i Japonia). Laureat nagród i wyróżnień w kraju i zagranicą.

Born 1973 in Krakow

1993–1998
1998

Studied in the Department of Graphic Arts, Krakow Academy of Fine Arts.

Degree from the Copper Engraving Studio, where he studied under Prof. Stanisław Wejman.

Since 1998: junior lecturer in the Copper Engraving Studio His media include printmaking, painting and drawing. Has exhibited in Poland, France, Spain, Holland, Italy, Germany, Finland, Denmark, Hungary, Ukraine, Bulgaria, Macedonia, Taiwan and Japan. Winner of awards and distinctions in Poland and abroad.

TERMINAL

Odbiór dzieła sztuki powstaje w relacji między nim a wrażliwością patrzącego. Wytwarza się nowa wartość, zależna od obrazu i odbiorcy. Gdy w galerii Nautilus zobaczyłam obrazy Tomasza Dańca, wróciły refleksje towarzyszące oglądaniu wystawy duńskiego artysty Vilhelma Hammershøia w 1997 r. w Paryżu. Były to monochromatyczne obrazy w tonacjach szarości, ugru, sepii. Przedstawiały w większości puste wnętrza, z otwartymi drzwiami do pomieszczeń, w których przez okno lub następną uchylone drzwi padało światło ze świata „spoza obrazu”. Obecność tego, co poza obrazem kierowała umysł i intuicję w rejony niepoznawalne racjonalnie. Malarstwo Dańca, doskonałe warsztatowo, atrakcyjne wizualnie, sięga swoim przesłaniem poza sferę czysto estetyczną. Cykl „Terminal” powstały w latach 2004-2006 w pierwszym impulsie odnosi się do rzeczywistości oznaczającej to pojęcie. Terminal jest miejscem, w którym przypadkowy ludzki tłum i nieprawdopodobna ilość przedmiotów podlegają wspólnym zasadom, poruszają się w ustalonych kierunkach, są klasyfikowane, liczone. Celem wspólnym jest oderwanie się od ziemi. Terminal jest miejscem, gdzie mimo archiwizacji i porządkowania zdarzają się nieprzewidziane sytuacje. Próba porządkowania skazana jest na przegraną. Rzeczywistość wymyka się kontroli. W pracach Dańca terminal jest inspiracją, a raczej pretekstem do rozważań, czy jest możliwe znalezienie zasady porządkującej świat. Dążenie do porządku odzwierciedla naszą tęsknotę za ideałem, absolutem, utopią. W obrazach pojawia się rytm odbitych pieczęci, znaków, liczb sugerujących ład. Jednak pieczęcie odbite są nierówno, rytm znaków podlega zakłóceniom. Namalowane fragmenty twarzy działają jak ślady obecności czegoś, co minęło. Zakłócenie rytmu wywołuje niepokój, świadomość nigdy niezgłębionej tajemnicy.

W obrazie „Terminal VII” z 2005 r. pojawia się cień obiektu znajdującego się poza obrazem. Namalowany cień znaku „spoza”, jest nie tylko elementem budującym przestrzeń w obrazie, lecz sugeruje istnienie sfery poza światem ujawnionym. Emanujące w obrazach światło przekształca przestrzeń fizyczną w metafizyczną. Obraz otaczającego świata jest śladem w naszej świadomości. Uwięzienie w sferze percepcji, niemożność zgłębienia tajemnicy wywołują metafizyczny lęk. Artysta jest w ciągłym dialogu z przestrzenią otaczającą i własną przestrzenią psychiczną. Twórczość Dańca wymyka się próbie definiowania, wtłaczania w szufladki porządkujących rozróżnień. Jest zbyt bogata i wieloznaczna. Porusza wyobraźnię i umysł w stronę tego, co znajduje się poza percepcyjnym rozumieniem.

Tamara Berdowska, Kraków 2007

The perception of an artwork is generated by the relationship between that piece of art and the beholder's sensitivity. A new value then arises, which is determined by the image and the viewer. Tomasz Daniec's paintings at Nautilus bring back memories of the thoughts I had on seeing an exhibition of the Danish artist Vilhelm Hammershøi in Paris in 1997. These were monochromatic images in various shades of grey, ochre and sepia. Most of them showed empty interiors with open doors to rooms where light came in from the world outside the image through windows or a door ajar to another room. The presence of the external world directed the mind and intuition to regions impenetrable to reason. Technically perfect and visually attractive, Daniec's painting reaches beyond the purely aesthetic. The cycle Air Terminal was created between 2004 and 2006, and on first impulse it touches upon the reality typical of that place. An air terminal is a place where an accidental crowd of people and an unimaginable number of objects are subordinated to the same rules, follow specified directions, and are classified and counted. The purpose they share is to get off the ground. An air terminal is a place where despite filing and ordering, unexpected situations take place. Any attempt to organize things is doomed to failure. The reality evades control. In Daniec's works, an air terminal is an inspiration, or rather an excuse, to reflect on whether it is possible at all to find a principle that could marshal the world. The pursuit of order reflects human nostalgia for an ideal, absolute utopia. The paintings pulsate with a rhythm of stamps, signs and numbers that are suggestive of an order. But the stamps are misprinted and the rhythm of the signs is disturbed. Partial representations of faces are like traces of something gone. The interrupted rhythm stirs up anxiety and a sense of an impenetrable secret.

The 2005 painting Terminal VII features the shadow of an object located outside the image. The shadow of an external sign is not only an inherent component of the image space but also suggests there is a world outside the image. The light that emanates from the paintings transforms a physical space into a metaphysical one. The surrounding world is a trace in our consciousness. The constraints of perception and the inability to solve a mystery generate metaphysical anxiety. The artist is engaged in a continuous dialogue with his surroundings and his own emotional space. Daniec's work is indefinable: no 'file under' label can be used on it. It is too rich and not unequivocal enough, and pushes the mind and imagination towards what extends beyond perceptual comprehension.

Tamara Berdowska, Krakow 2007

Tomasz Daniec zawsze był autorem prac o wielkiej intensywności. Perfekcyjny warsztat, skupienie i dyscyplina w zdumiewający sposób pozwalały mu nadawać formę temu, co zwykle pozostaje nieuchwytnie. Bezcielesne stawało się Dotykalnym, co więcej, obdarzonym szczególną, niepokojącą zmysłowością. Cisza i bezruch, charakterystyczne dla jego obrazów i grafik, niezmienne kryły ogromne wewnętrzne napięcie. Podobnie jest i tym razem.

Obiekty pojawiające się w najnowszej serii obrazów są uderzająco realne. Niemal fizycznie odczuwamy pod palcami twardość ich krawędzi, ich ciężar, niezrozumiałą geometrię. Wszystkie niewątpliwie należą do tego samego świata, choć niektóre potrafimy rozpoznać, a inne nie. Emitują jednak tę samą aurę, otacza je ta sama cisza, wydają się zanurzone w podobnym, mętnym, zamierającym świetle. Elementy są dokładnie ponumerowane, uszeregowane w sekwencję złożoną z 66 obiektów. Niektóre wydają się rytmicznie przesuwac przed naszymi oczami jak na fabrycznej taśmie, inne przypominają zawiłe instrukcje i schematy. Rygor, z jakim ponumerowano budynki, schody, okna, kominy i dziesiątki niezidentyfikowanych przedmiotów, jest znamieny. Kolejność jest z góry ustalona, celowa, żadnego elementu nie brakuje. Czujemy, że dotykamy jakiejś tajemnicy, że mamy przed sobą sekretny katalog, przewodnik, z którego jednak wyrwano strony z tekstem. Możemy się tylko domyślać, że te zagadkowe formy są symbolami, rebusami kryjącymi kolejne warstwy znaczeń, że trwająca mgnienie oka wizja (schodów, kominów, kolumnad) zrekonstruowana na płótnie naprawdę jest opowieścią jeszcze o czymś innym, co - jak się wydaje - rozpoznajemy, choć nie jesteśmy w stanie nazwać. Autor jednak nazywa je, odciskając czytelną pieczęć pod każdym elementem. Stajemy w obliczu archaicznej magii, tajemnej wiedzy, według której to właśnie liczby są prawdziwymi imionami rzeczy. Sumowanie przypisanych kolejnym literom cyfr pozwalało kabalistom na przekształcenie każdego słowa w liczbę, badanie połączeń między elementami o tej samej wartości liczbowej (tym samym sekretnym imieniem) było niekończącym się poszukiwaniem boskiego kodu i ukrytej prawdy. Użycie prawdziwego imienia pozwala demiurgowi na ożywienie pierwotnej materii, którą w biblijnej tradycji jest glina, błoto, proch. Powierzchnia obrazów Tomka Dańca przypomina niekiedy wypaloną glinę, warstwy werniksu wyglądają jak szklivo, a głęboko żłobione linie, tabele i wykresy mogą przywołać na myśl inskrypcję wydrapaną przez rabbię Loewe'a na glinianym czole Golema.

Mamy również wrażenie, że obiekty na obrazach widzimy z dużego dystansu, patrząc jak przez lunetę na zbliżenia fragmentów czegoś większego, czego jednak nie możemy ogarnąć wzrokiem. Autor bowiem buduje swój kosmos metodą micro-tomacro, zaczynając od detali, stopniowo poszerzając pole widzenia, powściągliwie dokładając kolejne informacje. Schody i budynki trwają zawieszony w powietrzu, jakby czekając na stworzenie w kolejnym cyklu pustyń, lasów i oceanów, całej topografii nowego świata. Figury ludzkie i pejzaż pojawiają się dopiero na dwóch najnowszych obrazach, powstałych po zakończeniu „numerowanego“ cyklu. Postacie mają w sobie kamienną sztywność, jakby proces ich aktywacji nie dobiegł jeszcze końca; wpisują się w świat „terminali“, będąc jednocześnie zapowiedzią nowych poziomów poszukiwań. Grafiki Dańca z ostatnich lat, powstałe przed serią prezentowanych obrazów, nosiły znamienne tytuły „Neue Ordnung“ i „The New World Order“. Terminy te, odnoszące się pierwotnie do epizodów z XX-wiecznej historii Europy, opisywały konkretne systemy polityczno-ekonomiczne. Autor wprowadzie miejscami świadomie nawiązuje do nazistowskiej czy socrealistycznej estetyki, jednak przeważnie wydaje się używać obu terminów dosłownie. We wszystkich pracach tworzy własny Nowy Porządek, Nowy Świat, rządzący się logiką osobistych iluminacji, będący materializacją wewnętrznego kosmosu. Jeden z najnowszych obrazów „Droga Ewakuacyjna“ można odczytywać paradoksalnie jako metaforę ucieczki nie na zewnątrz, lecz do środka, a strzałka może w efekcie pokazywać nie wyjście, lecz wejście do labiryntu. Jeśli zaczniemy powtarzać na głos liczby z obrazów, zorientujemy się, jak bardzo przypomina to liczenie kroków lub może stopni schodów; schodzimy nimi coraz głębiej i głębiej.

Tomasz Daniec has always produced works of great intensity. With his perfect technique, focus and discipline he is able to give amazing shape to the normally elusive. The bodiless becomes tangible, and additionally endowed with a disturbing sensuality. Typically silent and motionless, his paintings and prints invariably conceal an immense inner tension. So too this time.

The objects in this latest series of paintings are strikingly real. Their hard edges, weight, and incomprehensible geometry are almost palpable to our fingers. They are doubtless part of the same world, though some are recognisable, while others are not. Emitting the same aura and enveloped in the same silence, they all seem to be sunken in the same dim, fading light.

The elements are carefully numbered and arranged in a sequence of 66 objects. Some appear to move rhythmically before our eyes as if on a production line; others resemble intricate instructions and diagrams. The rigorous numbering of buildings, stairs, windows, chimneys and scores of other unidentifiable objects is not insignificant. Their order is pre-determined, purposeful and with no element missing. We feel we are facing a mystery, a secret catalogue, yet one from which the pages of text have been torn out. We can only guess that these puzzle forms are symbols and rebuses that hide more semantic layers, and that a momentary vision (of steps, chimneys or colonnades) reconstructed on canvas in fact tells a story of something completely different, something which we seem able to recognise but unable to name. But the artist names them by imprinting a legible stamp above each element. We are dealing with an archaic magic, or arcane knowledge, in which numbers are the true names of things. By summing up the digits assigned to each letter, cabalists convert each word into a number, and the study of relationships between elements that share the same numerical value (and thus the same secret name) is a never-ending quest for a divine code and hidden truth. The Demiurge can use a true name to animate primeval matter, which, as the biblical tradition has it, is clay, mud and dust. The surface of Tomasz Daniec's painting is sometimes like burnt-out clay. Layers of varnish with deep furrowed lines, tables, and graphs are evocative of the inscription Rabbi Loew made on the Golem's clay forehead.

We also have the feeling we are looking at the paintings through a telescope from a great distance and can see close-ups of sections of a bigger entity that we cannot take in its entirety. The artist builds up his cosmos using the micro-to-macro method, starting with details and gradually broadening the field of view, guardedly throwing in new snippets of information. The steps and building remain suspended in the air and seem to be waiting for deserts, woods, oceans and the entire topography of a new world to be created in the next cycle. Human figures and landscape do not appear until the two most recent paintings that follow the numbered cycle. Figures stone-rigid and seemingly not yet fully activated become part of the world of "air terminals", at the same time presaging new experimental levels. Created before the painting series on view, Daniec's recent prints make a statement in their titles: Neue Ordnung and The New World Order. Referring to historical episodes of the early 20th century, these terms describe political and economic systems. True, the artist makes occasional conscious references to the Nazi and Socialist Realism styles, but on the whole seems to use both terms literally. In all his works he creates his own New Order, or New World, which is governed by the logic of personal illuminations and gives material form to his internal universe. One of the last works, Escape Route, can paradoxically be interpreted as a metaphor of an inward, rather than outward, escape, and the arrow may indicate the way into, and not out of, a maze. If we keep repeating aloud the numbers in the image we will soon discover how much this resembles counting the steps we are making, or descending, as we go deeper and deeper.

Joanna Kaiser, March 2007

WYSTAWY:

Wystawy indywidualne:

- 2007 Terminal. Wystawa malarstwa. Galeria NAUTILUS, Kraków
- 2007 Terminal. Wystawa malarstwa. Galeria Czas, Będzin
- 2004 Kacper Bożek, Tomasz Daniec - grafiki, Galeria NAUTILUS, Kraków
- 2004 Kacper Bożek, Tomasz Daniec - grafiki, Galeria Czas, Będzin
- 2000 Grafiki, Von Oppelen Gallery, Wiesbaden, Niemcy
- 1993 Rysunki, Scena pod Ratuszem, Kraków

Ważniejsze wystawy zbiorowe:

- 2006 VI Triennale Grafiki Polskiej, Katowice
- 2006 Międzynarodowe Triennale Grafiki, Kraków
- 2005 Sakaide Art. Grand Prix, Japonia
- 2005 VIII Międzynarodowe Biennale Grafiki, Caixanova, Ourense, Hiszpania
- 2005 Premio di Incisione, Carnello, Włochy
- 2005 International / Invitational Print Exhibition, Taipei, Tajwan
- 2004 VII Międzynarodowe Triennale Sztuki, Majdanek
- 2003 XI Międzynarodowe Biennale Grafiki i Rysunku, Taipei, Tajwan
- 2003 Międzynarodowe Triennale Grafiki – Grand Prix Młodej Grafiki Polskiej, Kraków
- 2003 IV Międzynarodowe Biennale Grafiki, Bitola, Macedonia
- 2003 Grafika Krakowska w Arboretum, Muzeum Narodowe, Warszawa
- 2002 Młoda Grafika Polska, Gmach Rady Europy, Strasburg, Francja
- 2002 Grafika z Akademii Sztuk Pięknych w Krakowie, Il Bisonte Florencja, Włochy
- 2001 X Międzynarodowe Biennale Grafiki i Rysunku, Taipei, Tajwan
- 2001 II Międzynarodowy Przegląd Małej Formy Graficznej, Cremona, Włochy
- 2001 Rekomendacje – Grafika Krakowska, Kijów, Ukraina
- 2001 Młoda Grafika Krakowska, Pecs, Węgry
- 2000 VI Międzynarodowe Triennale Sztuki, Majdanek
- 2000 Laureaci XVII Konfrontacji Młodych Artystów Krakowskich, Dominik Rostworowski Gallery, Kraków

- 2000 Międzynarodowe Triennale Grafiki. Rekomendacje – Młoda Grafika Polska, Kraków
- 2000 I Międzynarodowy Konkurs Rysunku, Wrocław
- 2000 Młoda Grafika Krakowska, Kopenhaga, Dania
- 2000 Studenci i Pedagodzy Wydziału Grafiki Krakowskiej ASP, Helsinki, Finlandia
- 2000 Grafika Krakowskiej Akademii, Lwów, Ukraina
- 1999 Itinerari Grafici, Międzynarodowy Przegląd Grafiki Współczesnej, Este, Włochy
- 1999 ArtKrakau, Goethe Institut, Frankfurt n. Menem, Niemcy
- 1999 Malarstwo + Grafika, Młodzi Artyści Krakowscy, Pałac Sztuki, Kraków
- 1999 X Międzynarodowe Biennale Grafiki, Warna, Bułgaria
- 1998 Interprint, Maastricht, Holandia
- 1997 Le Grand DeBallage a la Manufacture, Festiwal Sztuki Niezależnej, Paryż, Francja

Ważniejsze nagrody:

- 2006 VI Triennale Grafiki Polskiej, Katowice: nagroda Rektora ASP w Poznaniu
- 2003 XI Międzynarodowe Biennale Grafiki i Rysunku, Taipei, Tajwan – srebrny medal
- 1998 Medal Rektora ASP w Krakowie za pracę dyplomową

Stypendia:

- 2003 Stypendium im. Tadeusza Kulisiewicza
- 1999 Stypendium Twórcze Miasta Krakowa
- 1997 Program TEMPUS – Kent Institute of Art & Design, Maidstone, Wielka Brytania

Prace w zbiorach:

- International Graphic Collection of the Civic Museum of Cremona, Włochy
- Tama Art University Museum, Tokio, Japonia
- National Art Gallery of the Taiwan Museum of Fine Arts, Taipei, Tajwan

Individual exhibitions:

- 2007 Air Terminal. Painting Exhibition. Galeria NAUTILUS, Krakow
- 2007 Air Terminal. Painting Exhibition. Galeria Czas, Będzin
- 2004 Kacper Bożek, Tomasz Daniec: Prints, Galeria NAUTILUS, Krakow
- 2004 Kacper Bożek, Tomasz Daniec: Prints, Galeria Czas, Będzin
- 2000 Prints, Von Oppelen Gallery, Wiesbaden, Germany
- 1993 Drawings, Scena pod Ratuszem, Krakow

Major group shows:

- 2006 6th Polish Print Triennial, Katowice
- 2006 International Print Triennial, Krakow
- 2005 Sakaide Art Grand Prix, Japan
- 2005 8th International Print Biennial, Caixanova, Ourense, Spain
- 2005 Premio di Incisione, Carnello, Italy
- 2005 International / Invitational Print Exhibition, Taipei, Taiwan
- 2004 7th International Art Triennial, Majdanek
- 2003 11th International Biennial Print and Drawing Exhibition, Taipei, Taiwan
- 2003 International Print Triennial, Young Polish Printmakers Grand Prix, Krakow
- 2003 4th International Prints Biennial, Bitola, Macedonia
- 2003 Prints from Krakow at the Arboretum, National Museum, Warsaw
- 2002 Young Polish Graphic Artists, European Council Building, Strasbourg, France
- 2002 Prints from the Krakow Academy of Fine Arts, Il Bisonte, Florence, Italy
- 2001 10th International Biennial Print and Drawing Exhibition, Taipei, Taiwan
- 2001 2nd International Miniature Engraving Exhibition, Cremona, Italy
- 2001 Recommendations: Krakow Prints, Kiev, Ukraine
- 2001 Young Graphic Artists in Krakow, Pecs, Hungary
- 2000 6th International Art Triennial, Majdanek
- 2000 Winners of the 17th Competition of Young Graphic Artists from Krakow, Dominik Rostworowski Gallery, Krakow

- 2000 International Print Triennial – Recommendations. Young Polish Graphic Artists, Krakow
- 2000 1st International Drawing Competition, Wrocław
- 2000 Young Graphic Artists in Krakow, Copenhagen, Denmark
- 2000 Students and Teachers of the Department of Graphic Arts at the Krakow Academy of Fine Arts, Helsinki, Finland
- 2000 Graphic Arts in the Krakow Academy, Lviv, Ukraine
- 1999 Itinerari Grafici, International Exhibition of Contemporary Engraving, Este, Italy
- 1999 ArtKrakau, Goethe Institut, Frankfurt am Main, Germany
- 1999 Painting + Printmaking. Young Krakow Artists, Pałac Sztuki, Krakow
- 1999 10th International Print Biennial, Varna, Bulgaria
- 1998 Interprint, Maastricht, Netherlands
- 1997 Le Grand DeBallage a la Manufacture, Independent Art Festival, Paris, France

Major awards:

- 2006 6th Polish Print Triennial, Katowice: Poznań Academy Rector's Award
- 2003 11th International Biennial Print and Drawing Exhibition, Taipei, Taiwan – silver medal
- 1998 Krakow Academy Rector's medal for graduation piece

Grants:

- 2003 Tadeusz Kulisiewicz Scholarship
- 1999 Krakow City Grant for the Arts
- 1997 TEMPUS Programme, Kent Institute of Art & Design, Maidstone, Great Britain

Collections:

- International Graphic Collection of the Civic Museum of Cremona, Italy
- Tama Art University Museum, Tokyo, Japan
- National Art Gallery of the Taiwan Museum of Fine Arts, Taipei, Taiwan

SPIIS PRAC:

1. **Kolekcjoner i robotnik, 2006**
olej na płótnie, w.: 105 x 160 cm, sygn. l.d.: *T. Daniec 2006* (il. s. 15)
2. **Terminal I, 2004**
olej na płótnie, w.: 30 x 85 cm, sygn. p.d.: *T. Daniec 2004* (il. s. 16)
3. **Terminal II, 2005**
olej na płótnie, w.: 40 x 80 cm, sygn. p.d.: *T. Daniec 2005* (il. s. 17)
4. **Terminal III, 2005**
olej na płótnie, w.: 50 x 95 cm, sygn. l.g.: *Tomasz Daniec* (il. s. 18)
5. **Terminal IV, 2005**
olej na płótnie, w.: 36 x 74 cm, sygn. p.d.: *T. Daniec 2005* (il. s. 19)
6. **Terminal V, 2005**
olej na płótnie, w.: 36 x 74 cm, sygn. p.d.: *T. Daniec 2005* (il. s. 20)
7. **Terminal VI, 2005**
olej na płótnie, w.: 55 x 90 cm, sygn. l.d.: *T. Daniec 2005* (il. s. 21)
8. **Terminal VII, 2005**
olej na płótnie, w.: 110 x 110 cm, sygn. p.d.: *T. Daniec*, dat. l.d. (il. s. 22)
9. **Terminal VIII, 2005**
olej na płótnie, w.: 50 x 120 cm, sygn. l.d.: *T. Daniec 2005* (il. s. 23)
10. **Terminal IX, 2005**
olej na płótnie, w.: 50 x 120 cm, sygn. p.d.: *T. Daniec 2005* (il. s. 24)
11. **Terminal X, 2005**
olej na płótnie, w.: 110 x 110 cm, sygn. p.d.: *T. Daniec 2005* (il. s. 25)
12. **Terminal XI, 2005**
olej na płótnie, w.: 66 x 66 cm, sygn. p.d.: *T. Daniec 2005* (il. s. 26)
13. **Terminal XII, 2005**
olej na płótnie, w.: 60 x 120 cm, sygn. p.d.: *T. Daniec 2005* (il. s. 27)
14. **Terminal XIII, 2006**
olej na płótnie, w.: 110 x 110 cm, sygn. p.d.: *T. Daniec 2006* (il. s. 28)
15. **Terminal XIV, 2006**
olej na płótnie, w.: 110 x 110 cm, sygn. p.d.: *T. Daniec 2006* (il. s. 29)
16. **Terminal XV, 2006**
olej na płótnie, w.: 60 x 110 cm, sygn. p.d.: *T. Daniec 2006* (il. s. 30)
17. **Appendix, 2007**
olej na płótnie, w.: 20 x 40 cm, sygn. na odwrocie: *T. Daniec / 2007* (il. s. 31)
18. **Ytong, 2007**
olej na płótnie, w.: 24 x 30 cm, sygn. p.d.: *T. Daniec 2007*
19. **Droga ewakuacyjna, 2006**
olej na płótnie, w.: 60 x 190 cm, sygn. p.d.: *T. Daniec* (il. s. 33)
20. **Wiadukt, 2007**
olej na płótnie, 24 x 30 cm, sygn. p.d.: *T. Daniec 2007* (il. s. 34)
21. **16 kilometr, 2007**
olej na płótnie, w.: 120 x 160 cm, sygn. l.d.: *T. Daniec 2007* (il. s. 35)
22. **Cyrkularka, 2007**
olej na płótnie, w.: 27 x 35 cm, sygn. na odwrocie: *T. Daniec / 2007*
23. **Bez tytułu, 2007**
olej na płótnie, w.: 27 x 35 cm, sygn. na odwrocie: *T. Daniec / 2007* (il. s. 36)
24. **7,5 ara, 2007**
olej na płótnie, w.: 35 x 27 cm, sygn. na odwrocie: *T. Daniec / 2007*

KATALOG

Kolekcjoner i robotnik, 2006





Terminal I, 2004



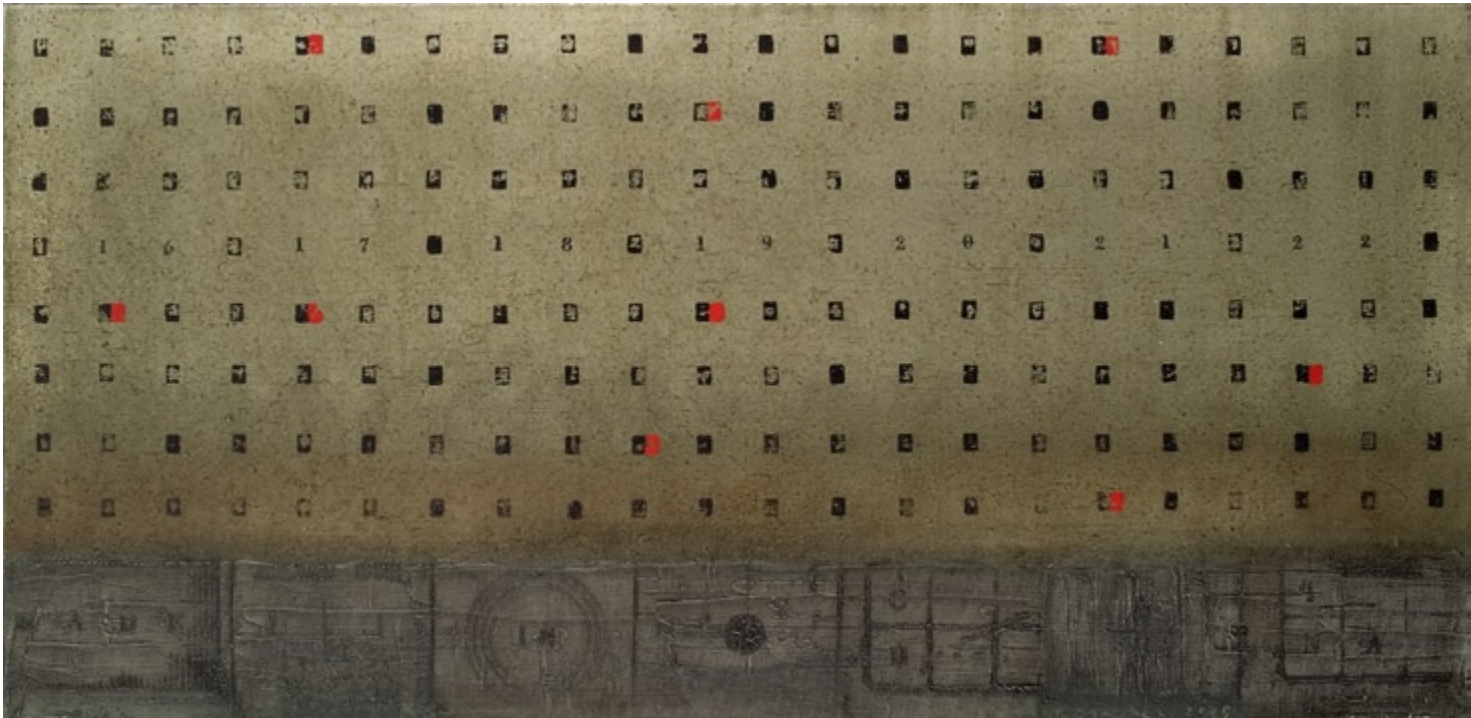
Terminal II, 2005



Terminal III, 2005



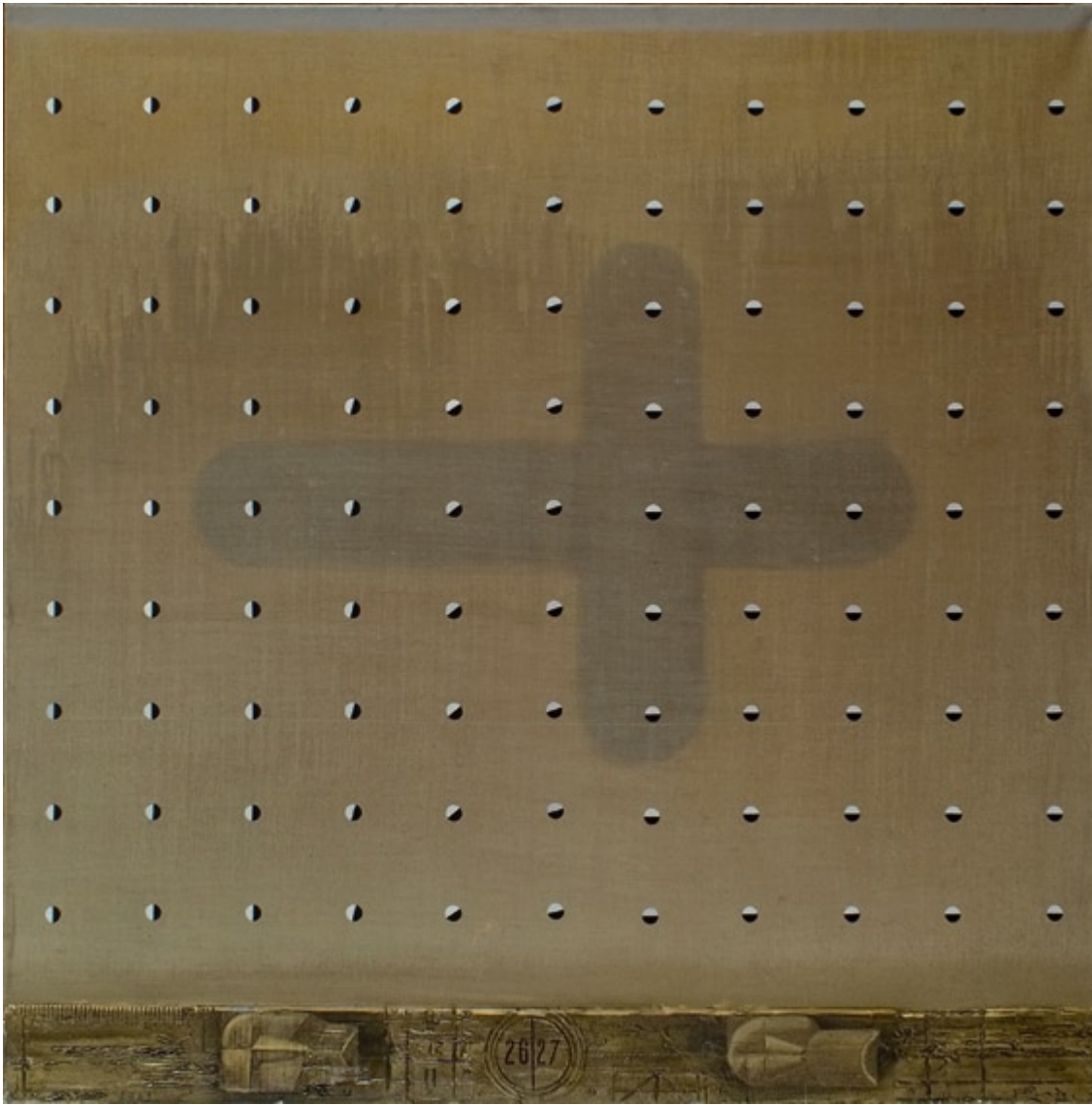
Terminal IV, 2005



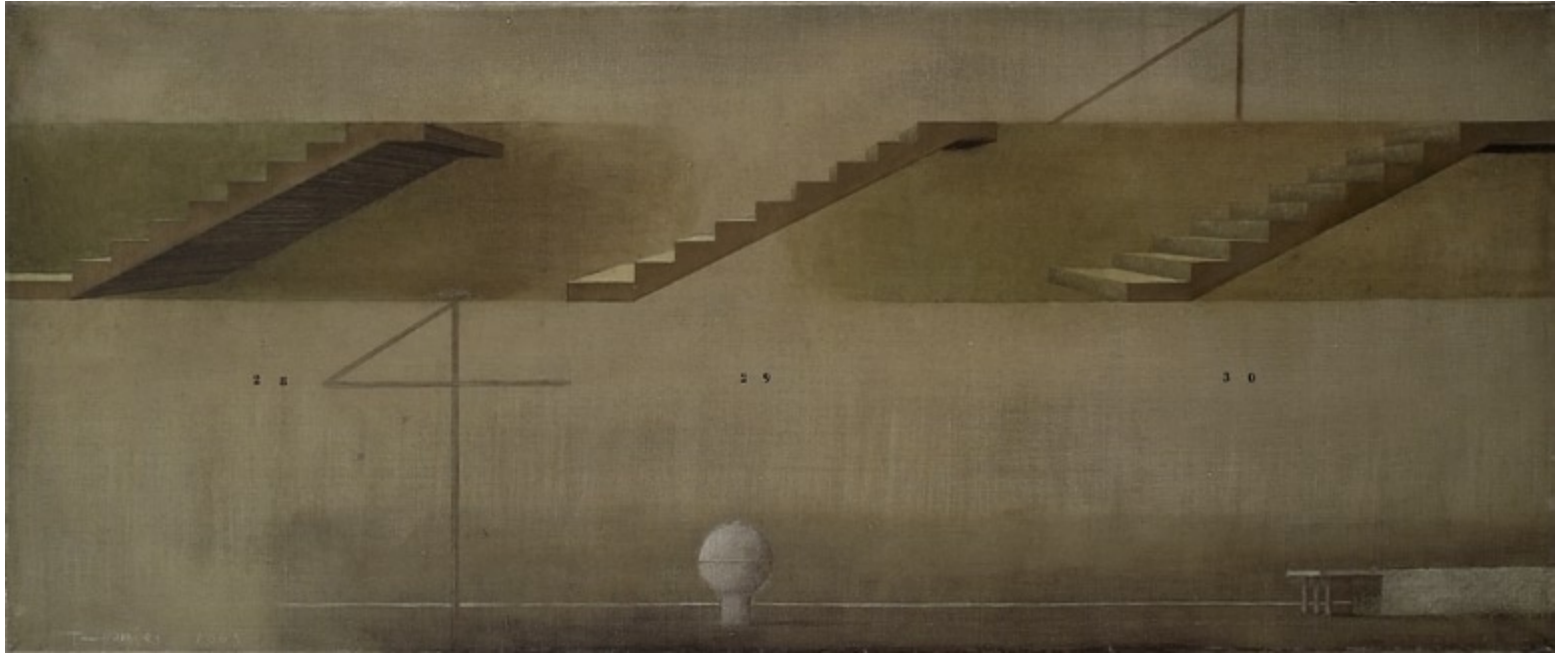
Terminal V, 2005



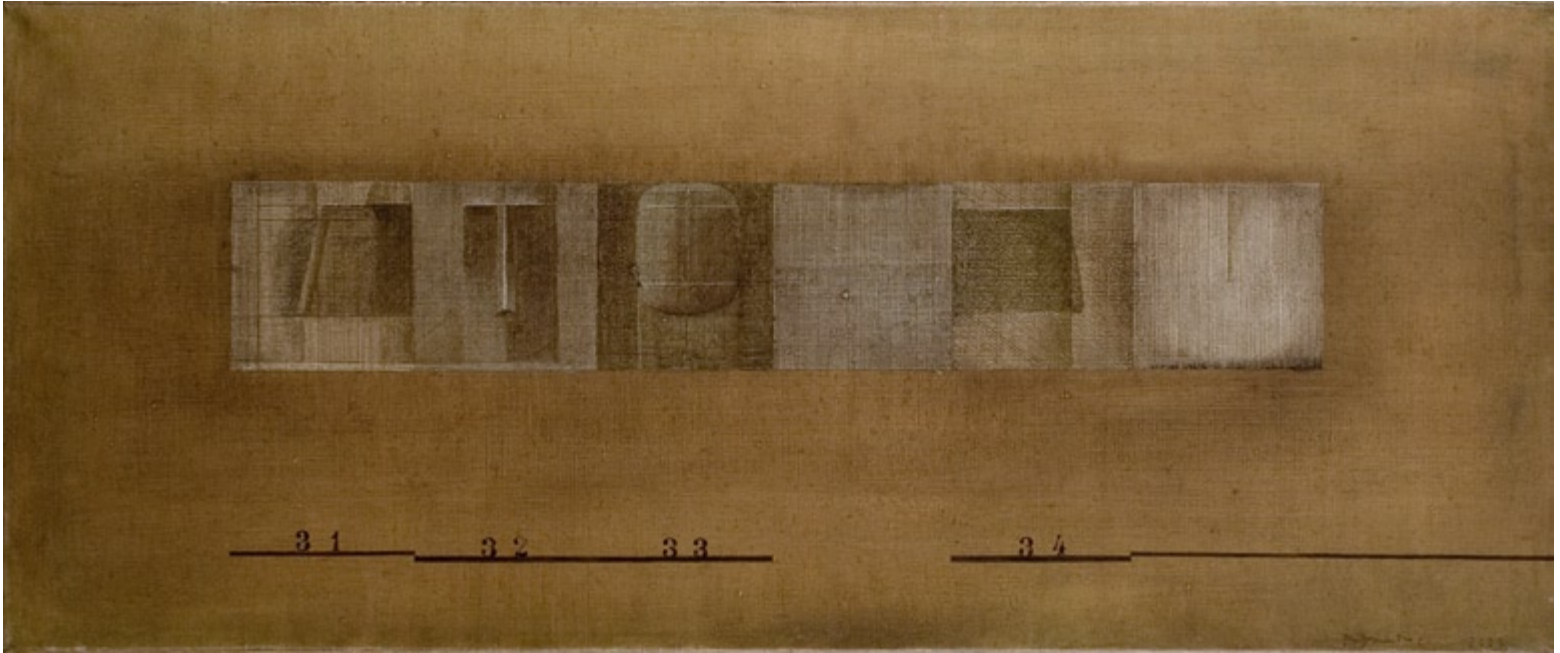
Terminal VI, 2005



Terminal VII, 2005



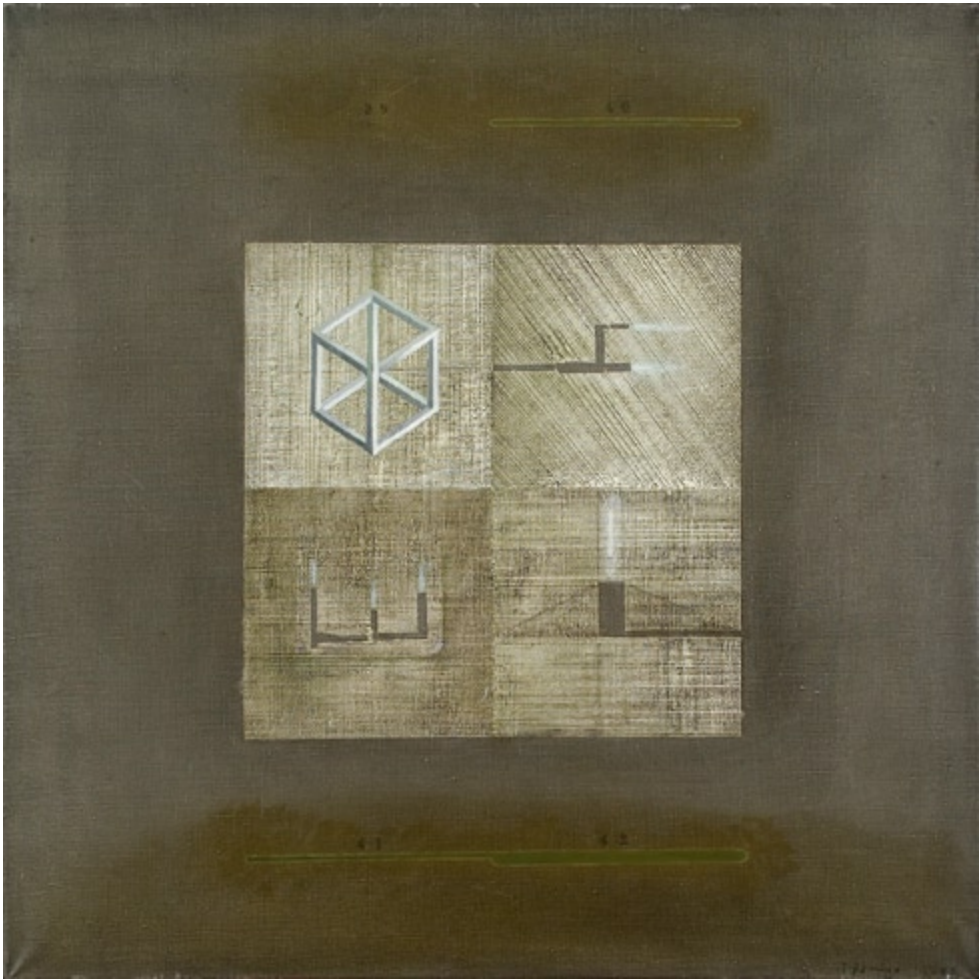
Terminal VIII, 2005



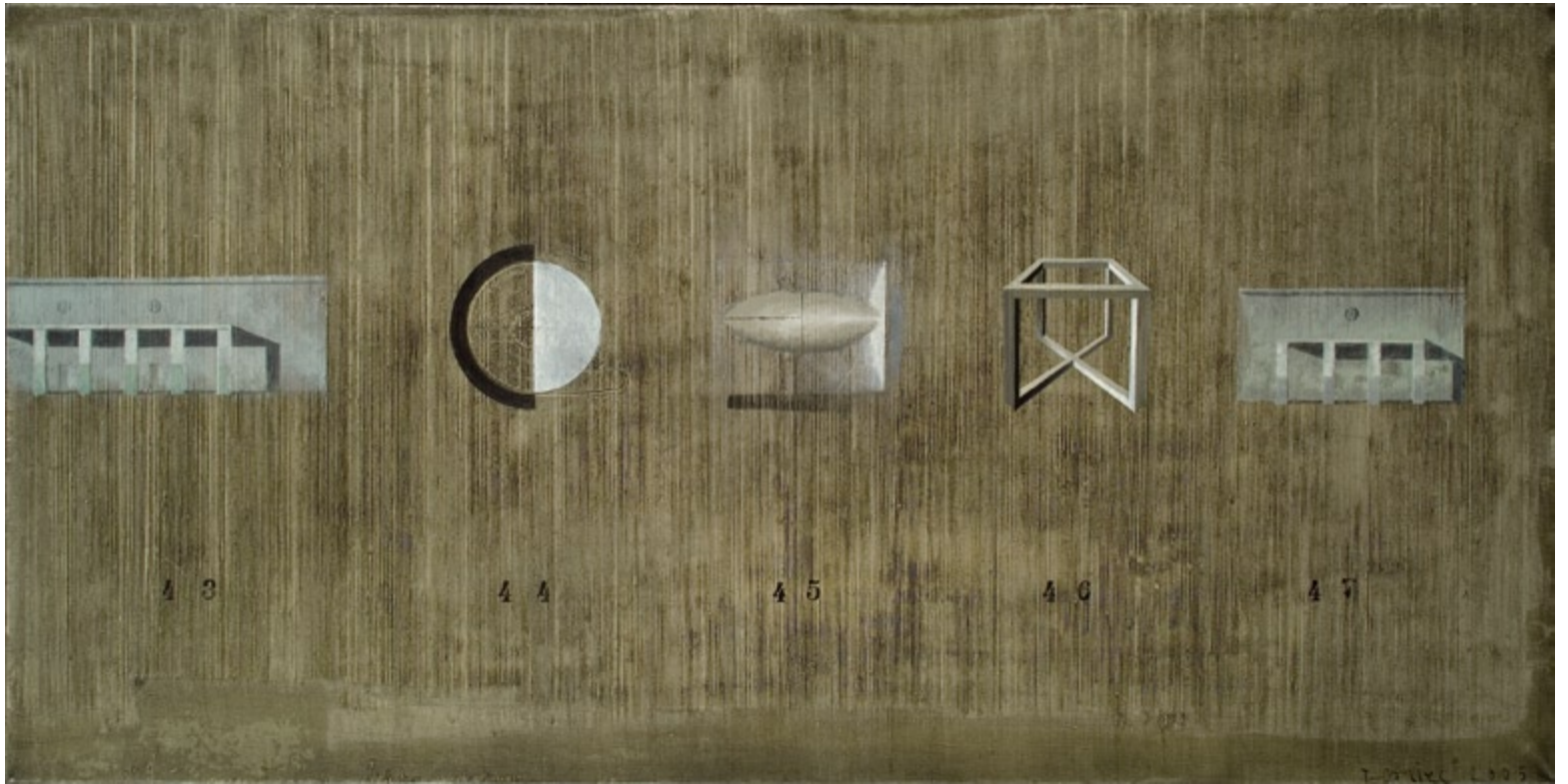
Terminal IX, 2005



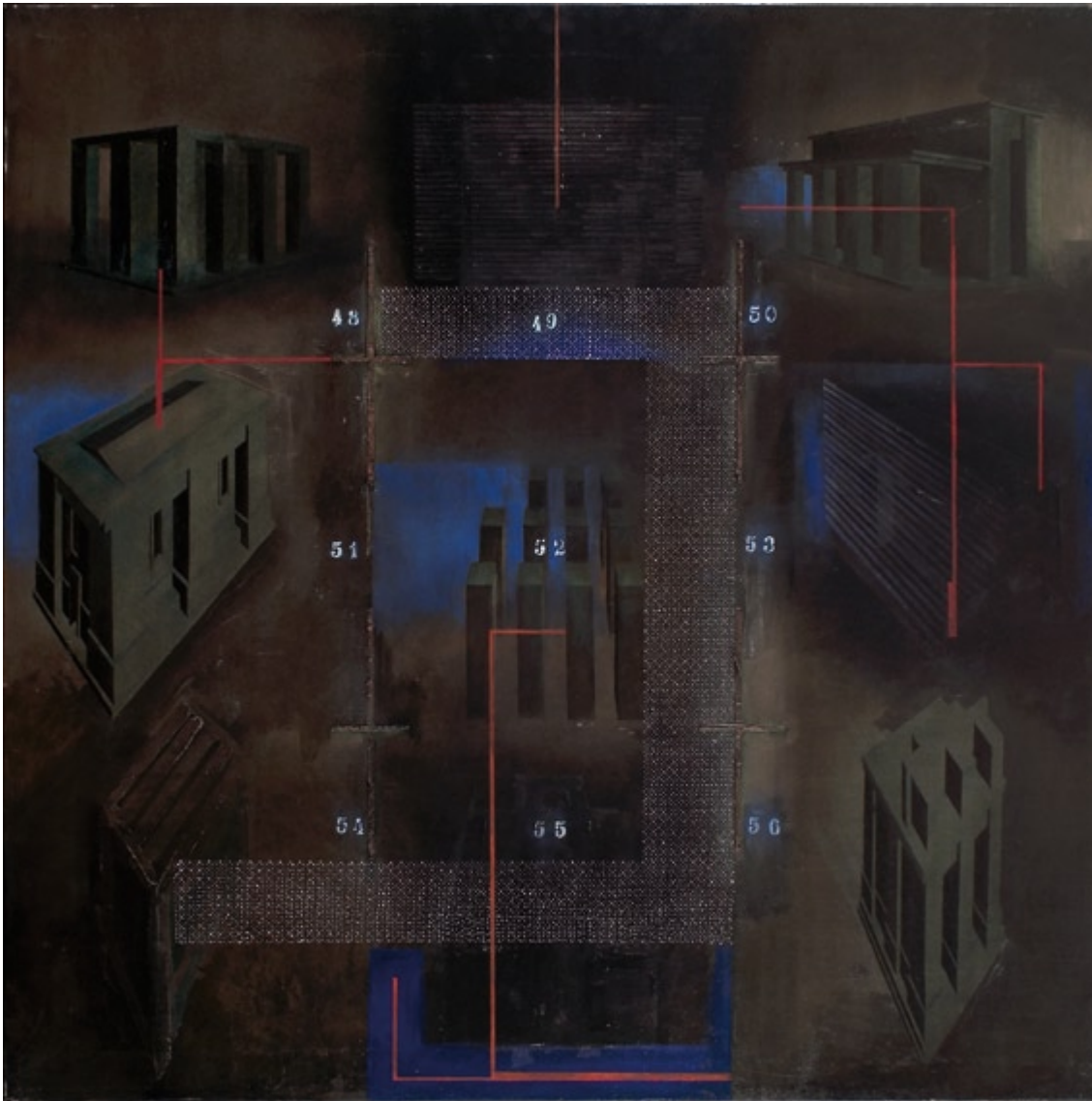
Terminal X, 2005



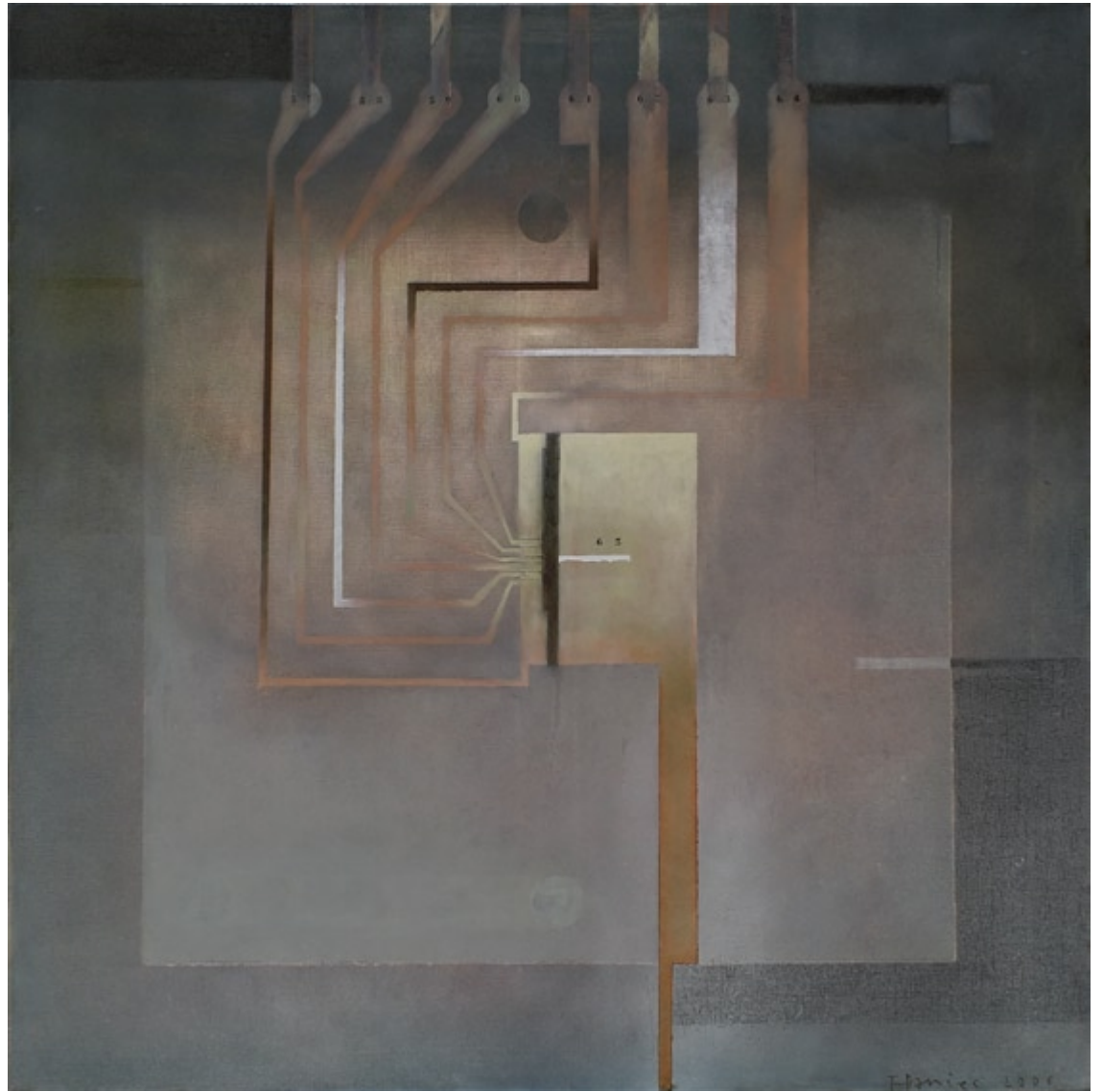
Terminal XI, 2005



Terminal XII, 2005



Terminal XIII, 2006



Terminal XIV, 2006



Terminal XV, 2006



Droga ewakuacyjna, 2006





Wiadukt, 2007



16 kilometr, 2007



Bez tytułu, 2007